

>docufied<[®] for Kodak

Installationshandbuch

Version 1.0.3.1
Stand: 06/2010

Wir behalten uns Änderungen an der Software gegenüber der Beschreibung in dieser Dokumentation vor. Wir können nicht garantieren, dass alle implementierten Funktionen in allen erdenklichen Kombinationen auf jeder Hardware und in jeder Systemumgebung ausführbar sind.

id-netsolutions GmbH – Juni 2010

Inhaltsverzeichnis

1. Wichtige Installationshinweise.....	4
2. Installationsvorbereitung	4
Systemvoraussetzung	5
2.1. Installations-Checkliste Clientkomponente	6
2.2. Installations-Checkliste ELO	6
2.3. Installations-Checkliste Kodak Capture Pro	6
3. Hilfe und Support	7
4. Installation	8
4.1. Sprache.....	8
4.2. Lizenzvereinbarung.....	8
4.3. Setuptyp	9
4.3.1. Vollständig	9
4.3.2. Angepasst	9
4.4. Abbruch.....	11
5. Deinstallation.....	11
6. Copyright	12

1. Wichtige Installationshinweise

Wir bitten Sie, sich einige Minuten Zeit zu nehmen und folgende wichtige Installationsvoraussetzungen genauestens zu beachten.

2. Installationsvorbereitung

Um eine erfolgreiche Installation zu gewährleisten ist es zwingend erforderlich einige Punkte an Ihrem System zu überprüfen bzw. Ihr System dahingehend vorzubereiten.

Wir empfehlen nachfolgende Checklisten auszudrucken und entsprechend für jeden Client bzw. Server auszufüllen. Gegebenenfalls ist die Unterstützung Ihres Administrators erforderlich.

Sollten Sie Hilfe oder weitergehenden Support für dieses Produkt benötigen, müssen die Mitarbeiter der id-netsolutions GmbH auf diese Informationen zurückgreifen.

Unser Support ist ausdrücklich angehalten, keine Unterstützung ohne vollständig und korrekt ausgefüllte Checklisten zu leisten.

Systemvoraussetzung

ELOoffice

- **Minimum:** **ELOoffice** 6.00.001
- **Empfohlen:** **ELOoffice** 8.00.024 oder höher

ELOprofessional

- **Minimum:** **ELOoffice** 4.00.228
- **Empfohlen:** **ELOoffice** 6.00.168 oder höher

ELOenterprise

- **Minimum:** **ELOoffice** 4.00.228
- **Empfohlen:** **ELOoffice** 6.00.168 oder höher

Kodak Capture Pro

- **Minimum:** **Kodak Capture Pro** 2.0.0
- **Empfohlen:** **Kodak Capture Pro** 2.5.1

Zusätzlich:

- **Microsoft Visual C++ 2005 "Redistributable Package"**

2.1. Installations-Checkliste Clientkomponente

Adress-Informationen	
Firmenname	
Kundennummer	
>docufied< Informationen	
Produktname	
Release Version	
Client Informationen	
Betriebssystem (Win2000-Server; Win2003)	
Service-Pack	

2.2. Installations-Checkliste ELO

ELO Informationen	
Produktname (ELOenterprise 6.0)	
Release (6.00.168)	
XML Importer (7.00.00)	

2.3. Installations-Checkliste Kodak Capture Pro

Kodak Capture Pro Informationen	
Produktname (Kodak Capture Pro)	
Release (2.0.1)	

3. Hilfe und Support

Benötigen Sie weitere Unterstützung?

Gerne zeigen wir Ihnen, wie Sie die Software der id-netsolutions GmbH gewinnbringend einsetzen können und bieten Ihnen zusätzlich folgende Supportleistungen an:

Support per E-Mail (kostenlos):

einfach Ihr Problem per E-Mail schildern und an [**support@docufied.de**](mailto:support@docufied.de) schicken.

Online-Support (kostenpflichtig):

einer unserer Mitarbeiter wird sich, abhängig von der Problemstellung, online auf Ihren Computer schalten und gemeinsam mit Ihnen die nötigen Konfigurationen vornehmen.

Telefonischer Support (kostenpflichtig):

ein Rückruf mit der erklärenden Lösung oder gewünschten Beratung erfolgt durch einen unserer Support-Mitarbeiter.

[Erfahren Sie mehr über die Vorteile unserer Support-Varianten und informieren sich online über aktuelle Preise!](#)

4. Installation

Zur Installation des Ausgabeformats starten Sie bitte die Datei „setup.exe“ mit einem Doppelklick. Die Datei befindet sich im selben Verzeichnis wie diese Installationsanleitung. Nach dem Doppelklick auf die Datei startet die Installation der Ausgabeformate.

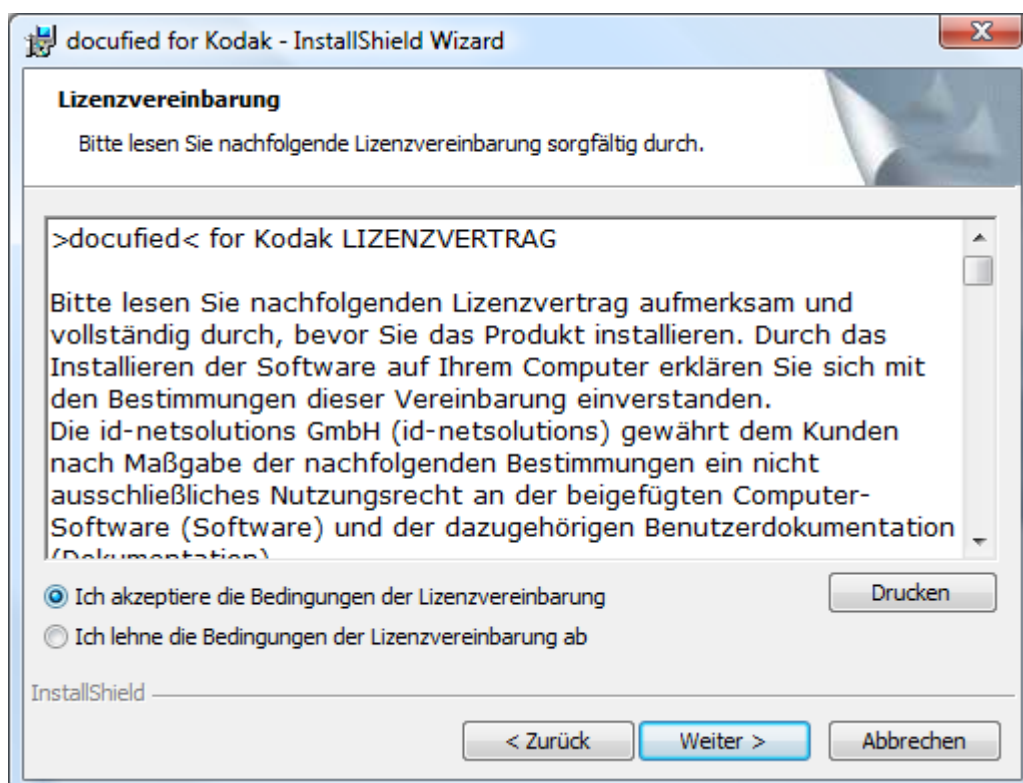
4.1. Sprache

Im ersten Schritt muss man sich für eine der beiden angebotenen Sprachen entscheiden. Wobei hierbei sich nur die Sprache des Setups unterscheidet. Installiert wird immer sowohl die deutsche, als auch die englische Version.

Anhand der Systemsprache wird dann während des Programmlaufs entschieden in welcher Sprache die Texte ausgegeben werden.

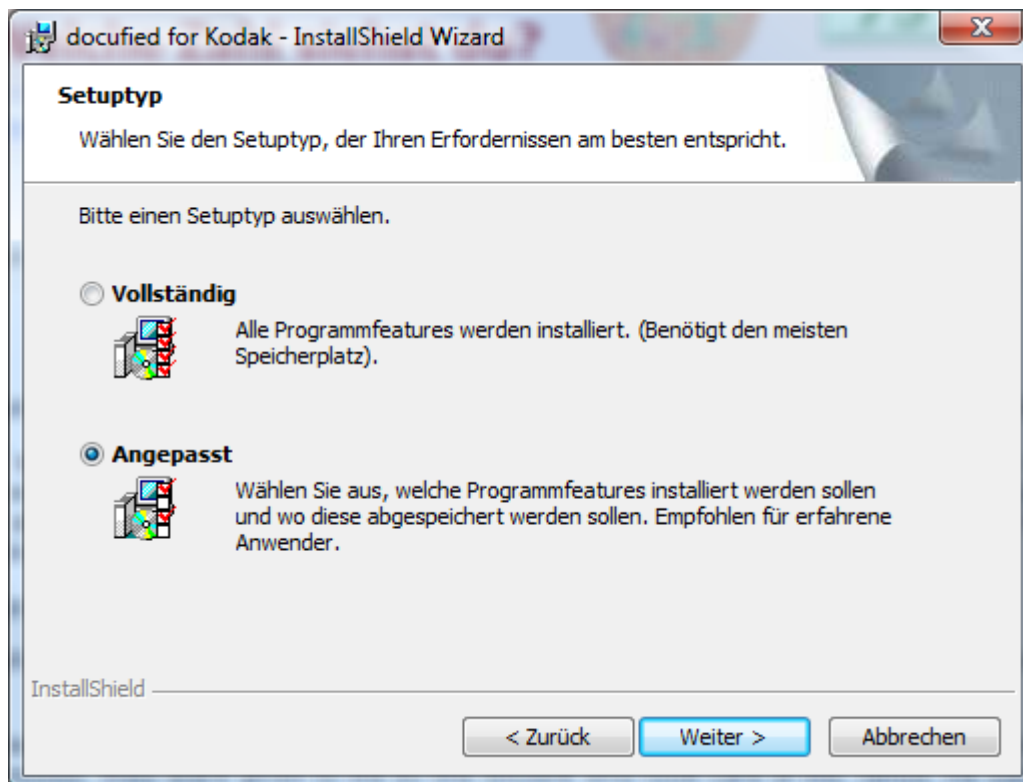
4.2. Lizenzvereinbarung

Nach dem Starten der Installation müssen zuallererst die Lizenzvereinbarung der id-netsolutions GmbH bestätigt werden.



4.3. Setuptyp

Bei der Wahl des Setuptyps könne Sie auswählen, ob alle drei Varianten des Ausgabeformats installiert werden sollen oder ob nur von Ihnen ausgewählte Varianten installiert werden sollen.



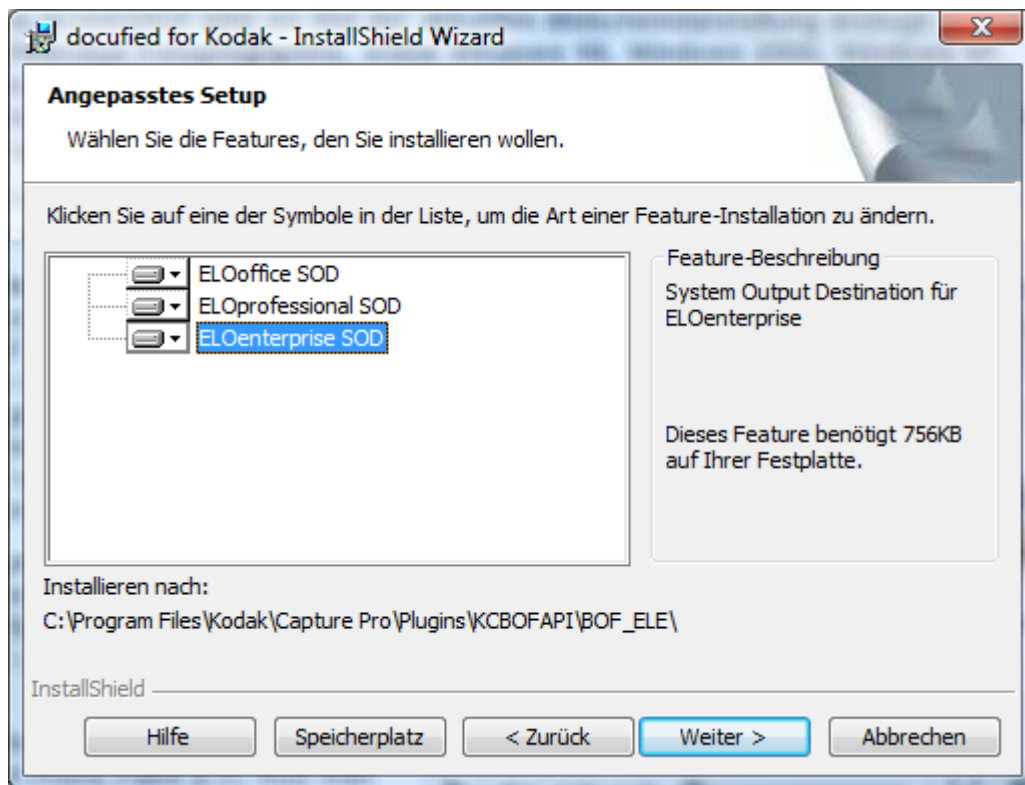
Die Ausgabeformate werden automatisch in das richtige Verzeichnis der Kodak Capture Pro Software installiert. Sollte die Anwendung Kodak Capture Pro während der Installation gestartet gewesen sein, so muss diese nach der Installation neugestartet werden um die Ausgabeformate benutzen zu können.

4.3.1. Vollständig

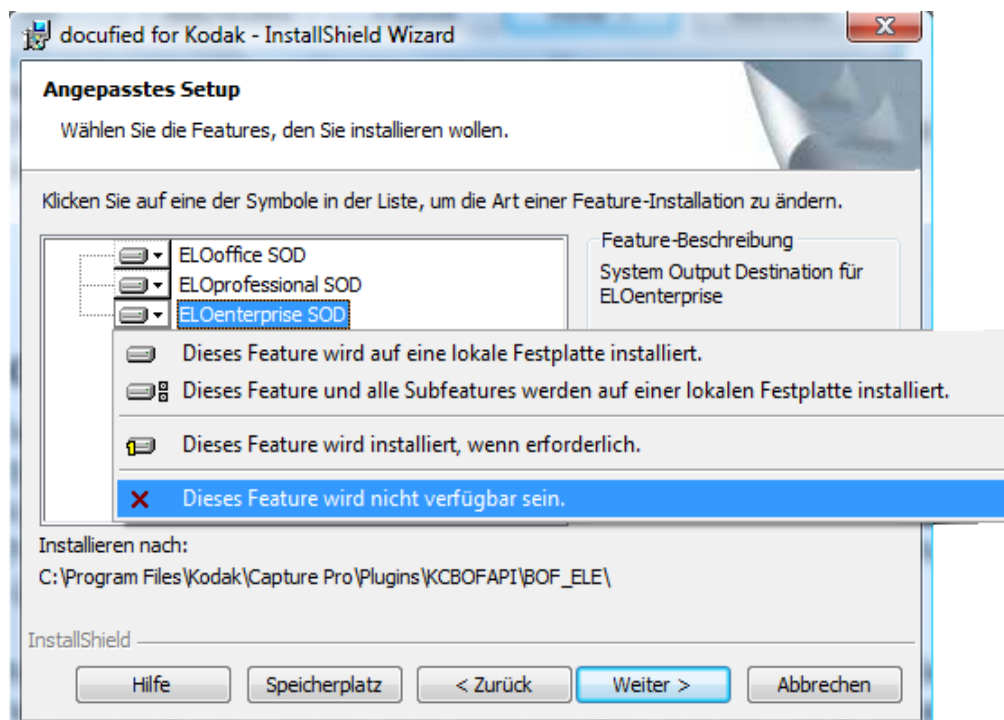
Bei Wahl des Setuptyps „Vollständig“ werden alle drei Ausgabeformate installiert. Bestätigt werden kann die Wahl dann mit einem Klick auf den Button „Weiter“. Im nächsten Fenster können Sie dann die Installation mit einem Klick auf den Button „Installieren“ starten.

4.3.2. Angepasst

Bei Wahl des Setuptyps „Angepasst“ können Sie wählen welche der drei Ausgabeformate Sie installieren möchten.



Sie können hier mit dem Betätigen des Buttons neben dem entsprechenden Eintrag einstellen, ob das entsprechende Ausgabeformat installiert werden soll.



Bestätigt werden kann die Wahl dann mit einem Klick auf den Button „Weiter“. Im nächsten Fenster können Sie dann die Installation der ausgewählten Ausgabeformate mit einem Klick auf den Button „Installieren“ starten.

4.4. Abbruch

Sie können das Setup natürlich zu jedem Zeitpunkt durch Betätigen des Buttons „Abbrechen“ vorzeitig beenden. Hierbei bleiben keine Rückstände auf dem System.

5. Deinstallation

Die Ausgabeformate können wie gewohnt über die Systemsteuerung von Windows deinstalliert werden. Zu finden sind unter dem Namen „docufied for Kodak“ in der Liste der installierten Programme. Hier kann man falls gewünscht auch ändern welche der Ausgabeformate installiert sind.

6. Copyright

Das vorliegende Dokument enthält urheberrechtlich geschützte Informationen. Kein Teil dieses Dokuments darf ohne schriftliche Genehmigung der id-netsolutions GmbH kopiert, vervielfältigt oder in eine für Maschinen, insbesondere Datenverarbeitungsanlagen, verwendbare Sprache übertragen werden.

Produktnamen sind nicht immer besonders gekennzeichnet. Bei der Zusammenstellung von Texten und Abbildungen wurde mit größter Sorgfalt vorgegangen. Der Herausgeber behält sich inhaltliche Änderungen dieses Dokumentes ohne Ankündigung vor.

Damit inbegriffen sind auch Änderungen in der Funktionalität der Software.

Der Herausgeber kann für fehlerhafte Angaben und deren Folgen weder eine juristische Verantwortung noch irgendeine Haftung übernehmen.

id-netsolutions GmbH

Segeberger Str. 9-13 a
23863 Kayhude

Tel: +49 40 645040-0
Fax: +49 40 645040-999

kontakt@id-netsolutions.de
www.id-netsolutions.de